

# Puumala Kirkonkylä - Kuoreksenniemi osayleiskaava-alueen muinaisjäännösinventointi 2011.



**Timo Jussila**



**Kustantaja: Puumalan kunta**

**Sisältö:**

<b>Perustiedot</b> .....	<b>2</b>
<b>Inventointi</b> .....	<b>3</b>
<b>Yleiskartta</b> .....	<b>4</b>
<b>Vanhatkartat</b> .....	<b>5</b>
<b>Muinaisjännökset</b> .....	<b>9</b>
PUUMALA 4 KOSKENSELKÄ .....	9
PUUMALA 112 LAUTTAKANKAANMÄKI .....	10
PUUMALA 113 LAUTTAKANKAANMÄKI S.....	13
<b>Jatkosodan aikaiset varustukset</b> .....	<b>17</b>

**Kansikuva:** Lautkankaanmäen varustus – valli – taustalla ja siihen liittyvä opastaulu

**Perustiedot**

**Alue:** Puumalan Kirkonkylän – Kuoreksenniemen osayleiskaava-alue

**Tarkoitus:** Inventointi oli luonteeltaan täydentävä. Tarkistetaan muinaisjännöskohteet sekä tutkitaan maastoja jotka aimmin jääneet vähemmälle huomiolle.

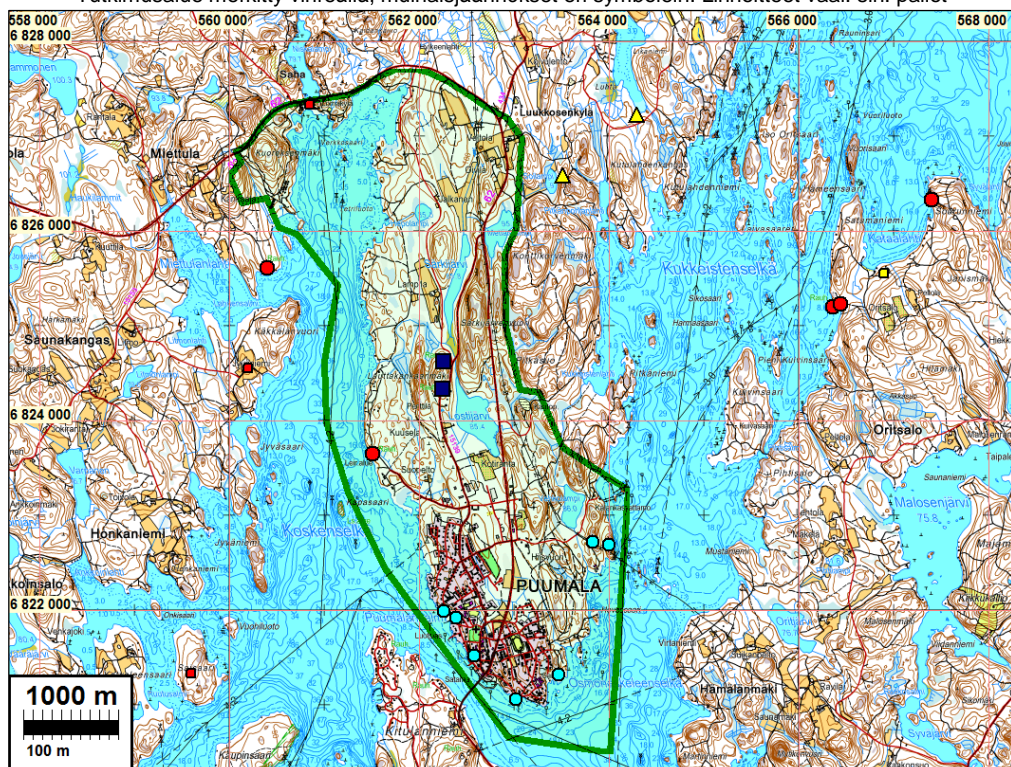
**Työaika:** Kenttätöaika: maastotyö heinäkuun lopulla 2011 ja lokakuun lopulla 2011.

**Kustantaja:** Puumalan kunta

**Tekijät:** Mikroliitti Oy, Timo Jussila

**Tulokset:** Alueelta tunnettiin ennestään muinaisjännöksinä kivistä asuinpaikka sekä 1700-luvun varustuksia. Lisäksi alueella on Salpalinjan varustuksia. Uusia muinaisjännöksiä ei löydetty. Lautkankaanmäen varustuksen tiedot täydennettiin ja muinaisjännös jaettiin kahdeksi eri kohteeksi. Lisäksi tarkasteltiin Salpalinjan varustuksia

Tutkimusalue merkitty vihreällä, muinaisjännökset eri symbolein. Linnoitteet vaal. sin. pallot



## Inventointi

Inventoinnin maastotyö suoritettiin heinäkuussa 2011. Lisäksi tehtiin täydentävä maastokäynti vielä lokakuussa 2011 jolloin tarkasteltiin lisää jatkosodan aikaisia varustuksia. Tuolloin maastotyössä oli mukana myös Hannu Poutiainen.

Aluetta on tutkittu arkeologien toimesta moneen otteeseen. Heikki Matiskainen on kolunnut aluetta ikänsä ja arkeologina 1970-luvun lopulta lähtien. Allekirjoittanut inventoi aluetta varsin perusteellisesti aivan 1990-luvun alussa sekä v. 1995 kun kunnan muinaisjäänöksille laadittiin merkintäsuunnitelma ja opasvihkonen.

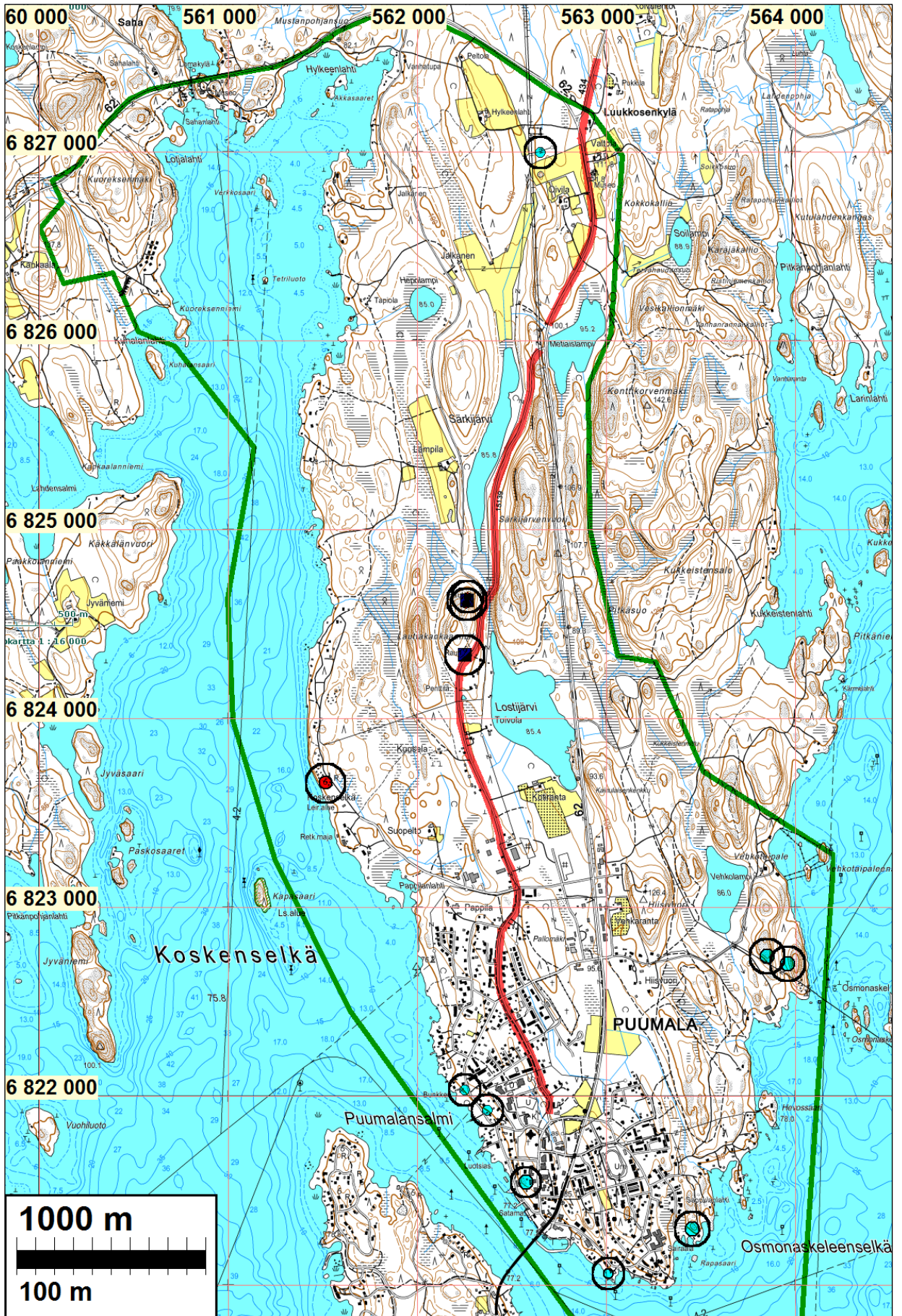
Tässä inventoinnissa tarkastettiin muutamat tunnetut muinaisjäänökset, sekä tarkastelin ”uusin silmin” joitain jo aiemmin katsomiani maastoja mutta pääosan ajasta kävin paikoissa ja maastoissa jossa en muista aiemmin käyneeni: Lostijärven ympäristö, Hepolammen ympäristö, kirkonkylän itärannat sekä Koskenselän pohjukan alue (Sahalahden ympäristö oli jo aiemmin perusteellisesti koluttu) ja jonkun verran Kuoreksienniemeä, jossa kyllä sitten paikan päällä muistin aiemminkin käyneeni, samoin tuloksi – mitään muinaisjäänöstä ei löytynyt. Lisäksi tarkastelin vanhojen karttojen perusteella 1700-luvun 1800-luvun alun talonpaikkoja.

Muinais-Saimaan korkein rantatörmä (5900 eKr.) on alueella n. 85 m korkeustasolla. Lyhytaikaisesti vesi on saattanut olla metrin- puolitoista korkeammalla. Saimaan vedentaso on laskenut alueella n. 78 m tasolle n. 300 jKr. mennessä. 1779 kartalla Puumalanniemellä on kirkon ympäristössä useita torppia. Pappila on sijainnut Lestijärven eteläpään lounaispuolella, kohdalla missä nykyään on Kotirannan tila. 1848 kartalla pappila on siirtynyt Koskenselän rantaan, paikalle missä 1779 kartalla on ollut ”Klockarens torp”. 1779 pappilan paikalle ei ole 1848 kartalla merkitty taloa. En käynyt pihalla, mutta ympäristön maastossa en havainnut mitään mikä viittäisi vanhaan pappilaan. Pohjoisempänä 1779 kartalla on samalla paikalla kuin nykyään Lampilan tila ja edelleen pohjoisempänä, vanhan tien varressa Kannumäen kylän kolme yksittäistaloa, joista eteläisin lienee sijainnut nykyisen Oivilan paikalla. Samanlaisen, mutta tarkemmin paikantuvan kuvan saa 1848 kartalta. Kaksi pohjoisempaa taloa ovat siirtyneet muualle. Ks. luku vanhat kartat.

2.11.2011

Timo Jussila

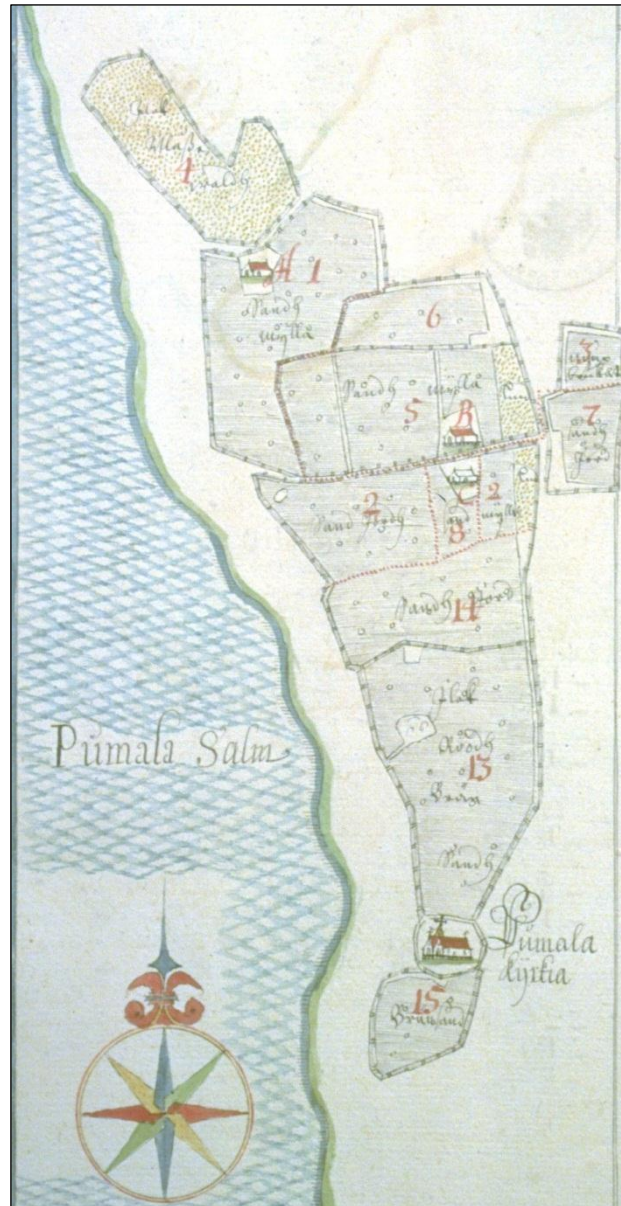
**Yleiskartta**



Selitysteksti seur siv.

Vanha Puumalantie on ollut lähes täsmälleen samalla linjauksella ainakin 1700 luvun lopulta lähtien, 1700-luvun yleiskarttojen ja 1848 ja 1915 karttojen perusteella (ks. vanhat kartat). Tie-linjaus (ei tiepohja itsessään) voidaan käsittää muinaisjäännökseksi. Vanha tie on vahvistettu yllä olevalle kartalle punaisella. Raportissa käsitellyt kohteet ympäröity. Vaalean siniset pallot ovat Salpaliinjan linnoitteita

### Vanhat kartat



Puumala kk 1644 (C1 269)

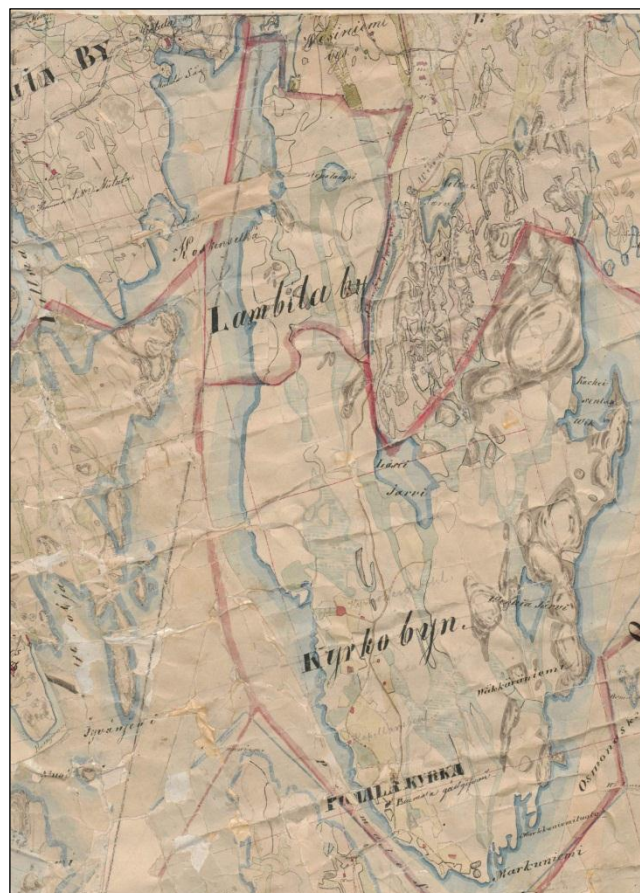
Kirkko on sijainnut suurin piirtein nykyisellä paikallaan. Pohjoisin talo vaikuttaisi olevan nykyisen (ja 1848) Pappilan kohdilla. Kaksi keskellä olevaa taloa vaikuttavat sijainneen Vanhan Puumalantien ja Oikotien risteyksen tienoilla. Alue on rakennettua ja pihamaata eikä talonpaikkoja tarkemmin pyritty paikantamaan.



Puumalan kirkonkylä 1779 ns. Sprengtportenin kartalla (Sprengtportenin Savon kartasto. SKS, Atlas Art. 2011). Sen mukaan Pappila on sijainnut Lostijärven eteläpuolella. Alue nyt peltoa ja paikalla on Kotirannan tila jonka pelloista huomattava osa metsitetty. Sen alueella en havainnut merkkejä vanhimmasta asutuksesta



Edellisen kartan pohjoispuolelta samasta kartastosta. Alh keskellä Lampila ja sen koillispuolella Kannumäen talot. Kannumäki ei ole Maakirjakylä vaan kuulunut Vesilahteen.

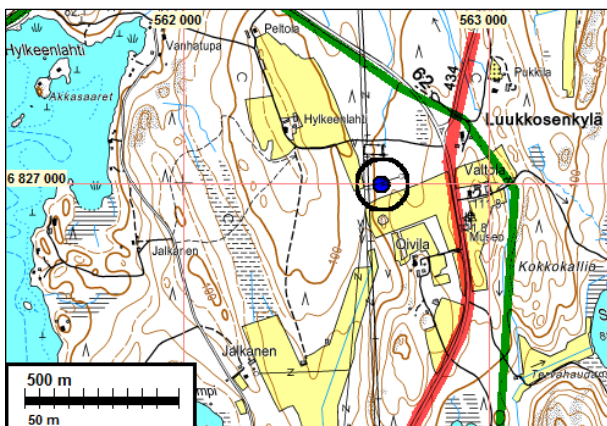


Ote pitäjänkartasta v. 1848



Ote ns. senaatinkartasta v. 1915

Sprengtportenin kartassa ja pitäjänkartassa 1848 on Kannumäkeen, nykyisen Oivilan talon pohjoispuolelle ja Sähköaseman välille paikantuvalla alueella merkitty kaksi talonpaikkaa, joita ei ole Senaatinkartalla. Alue on nyt osin peltoa osin koivuvaltaista harvaa, hakamaista metsää. Metsä vaikuttaa olleen osin peltona jossain vaiheessa (ojan jäänteitä). Paikalla havaittiin yksi matala kasvillisuuden peittämä kivikasa, 2,5 m halk, joka saattaa olla kiukaan jäännös, mutta raivauskivikkoo ei voida sulkea pois. Aluetta ei katsottu muinaisjäännökseksi. Kivikasan koordinatit: N 6826994 E5 62654. Alla karttaote ja kuva kiukaasta.





## Muinaisjännökset

### PUUMALA 4 KOSKENSELKÄ

Mjtunnus: 623010004  
Rauh.lk: 2

Ajoitus: kivikautinen  
Laji: asuinpaikka

Koordin: N: 6823 658 E: 561 515 Z: 82  
X: 6826 520 Y: 3561 710

Tutkijat: Jussila T 1995 tarkastus, Jussila T 2011 inventointi, Matiskainen H 1977 tarkastus, Jussila T 1990 tarkastus, Jussila T 1992 tutkimus, Jussila T 1992 vaaitus

Löydöt: KM 20302:1, 27 kpl, kvartsi-iskoksia, Matiskainen H 1977, diar. 30.11.1978, pin-  
tapoimintana.

Sijainti: Paikka sijaitsee Puumalan kirkolta 2 km NNW, Koskenselän itärannalla, leirintä-  
alueen hirsimökkikylän eteläpäässä, mökkien alla ja pihoiissa, jyrkähkön rannasta  
nousevan rinteeseen yläosan tasanteella, tien länsipuolella.

Huomiot: Paikalle pystytetty opastaulu v. 1995. Paikka aivan samassa kunnossa kuin v,  
1995 jolloin paikalle opastaulu. Leirintäaluetta ja mökkien välistä pihamaata.





Asuinpaikan maastoa mökkien välissä tasanteella. Kuvattu etelään

### **PUUMALA 112 LAUTTAKANKAANMÄKI**

Mjtunnus: 1000012412

Rauh.lk: 2

Ajoitus: historiallinen

Laji: varustus: tykkiasemat

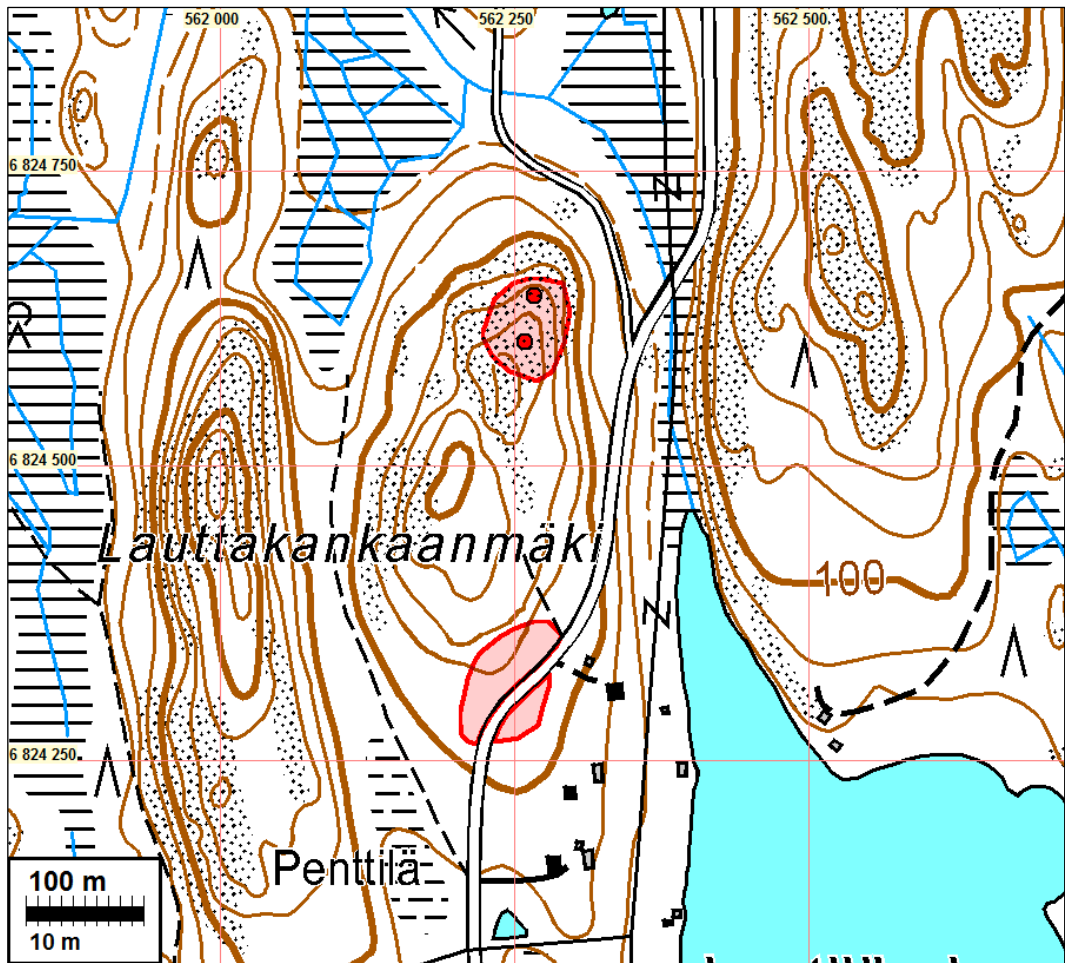
Koordin: N: 6824 624 E: 562 264

X: 6827 486 Y: 3562 459

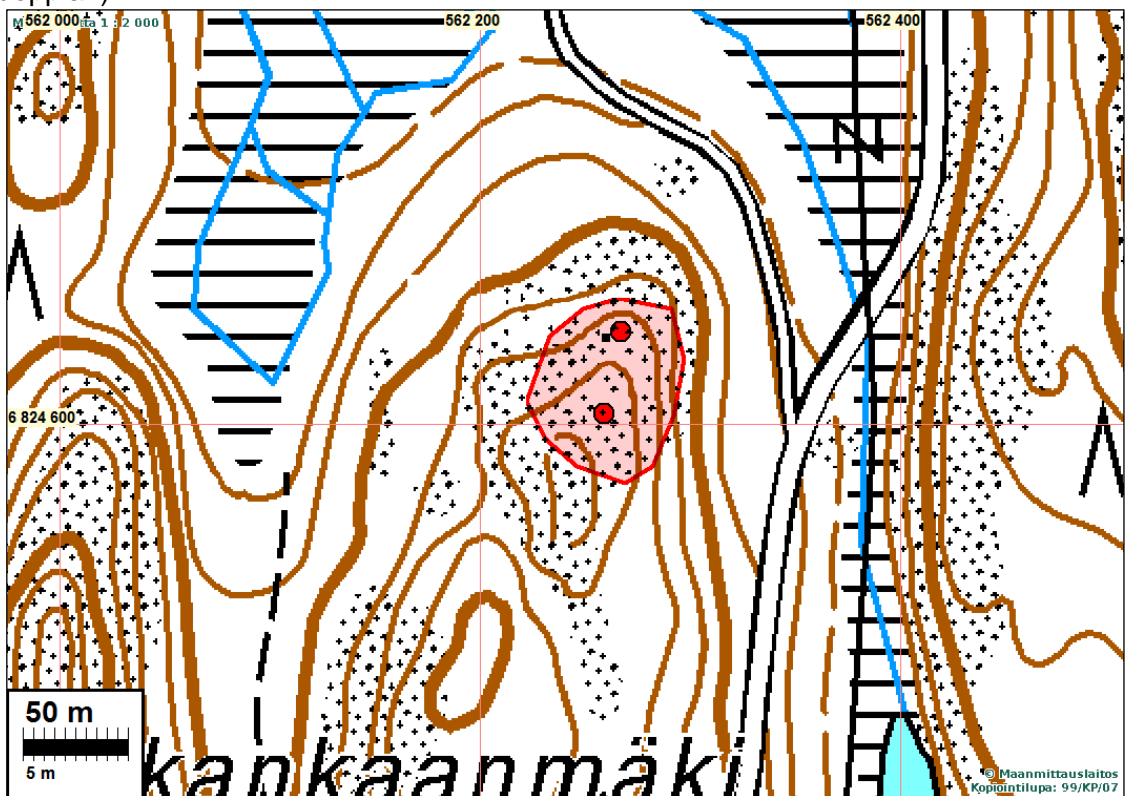
Tutkijat: Jussila 1995 tarkastus, Jussila T 2011 inventointi

Sijainti: Kohde sijaitsee Puumalan kirkosta noin kolme kilometriä pohjoiseen

Huomiot: Lautkankaanmäen (nykyisellä kartalla Lauttakankaanmäki, aiemmissa Lautkankaanmäki) pohjoisreunalla, kalliolla on kaksi ns. Kustaan sotaan 1788-1790 liittyvää varustusta. korkeammalla ja etelämpänä oleva varustus on maan ja kivensekainen, matala loivan puolikaaren muotoinen valli, n. 30 m mittainen (N 6824605 E 562259). Sen pohjoispuolella ja alemmalla kalliotasanteella on viisikulmainen korkeaseinäinen valli, kivistä ja osin maasta tehty, sammalpeitteinen redutti, noin 15 m halk. (N 6824644 E 562267) Ylemmän varustuksen eteläpuolella on v. 1995 pystytetty opastaulu.



Kartalla pohjoisempi punaisella merkitty on varustukset, eteläisempi on kuopparyhmä (majoituskuoppia?)





Pohjoisempi varustus, redutin jäänteet. Kuvattu pohjoiseen

Vallista kuva kannessa



Redutti etelästä.

## LAUTKANKAANMÄEN VARUSTUKSET KUSTAAN SODAN AJALTA V. 1788-90

Venäläiset sotajoukot rakensivat Lautkankaanmäen patterit Kustaan sodan aikana vuonna 1789.

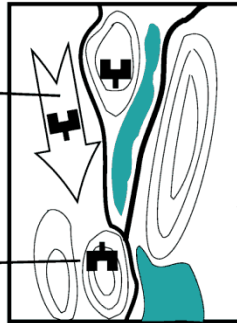
Tällä paikalla, mäen korkeimmalla kohdalla on matala valli. Varustus lienee tehty laakatulta ampuvien kanuunoiden suojaksi.

Tästä vielä n. 30 m eteenpäin, alempana olevalla tasanteella on viisikulmion muotoinen kivistä ladottu reduutti, jonka suojissa on todennäköisesti ollut kaaritulusta ampuvia tykkeitä.

Mäen itäpuoleisessa rinteessä on kuoppia, jotka saattavat olla jäänteitä venäläisten sotilaiden asuinkuoppista tai poteroista, joista on voitu tulittaa rinteiden alapuolella kulkevalle tielle.

SUOMALAISTEN ASEMAT  
JA HYÖKKÄYSSUUNTA

TÄMÄ PAIKKA  
VENÄLÄISTEN ASEMAT



- PUUMALAN KUNTA -

Turun rauhassa v. 1743 Ruotsi menetti Venäjälle Haminan, Lappeenrannan ja Savonlinnan. Puumala muuttui rajaseuduksi. Puumalansalmi jäi Ruotsin puolelle, joten venäläiset eivät voineet käyttää sen kautta kulkevaa vesiväylää Savonlinnaan. Tämän vuoksi venäläiset rakensivat Teltaipaleen (Sulkava), Kukonharjun (Puumala-Ruokolahti), Käyhkään ja Kyläniemen Kutveleen (Ruokolahti) kanavat saadakseen vesireitin Etelä-Saimaalta Savonlinnaan.

Vuonna 1788, Kustaa III hallitessa Ruotsissa ja Katariina Suuren Venäjällä, puhkesi sota Venäjän ja Ruotsin välille. Sodan alkulaukaukset ammuttiin Puumalassa. Puumalansalmen alue oli vahvasti varustettu. Kesällä 1789 hyökkäsivät venäläiset Lappeenrannasta Mikkeliin, jolloin Puumalassa olevat joukot uhkasivat jäädä saarroksiin. Nämä joutuivat perääntymään vesitse Kerimäen kautta Joroisiin pääarmerijan yhteyteen. Heinäkuussa 1789 alkoi suomalaisten vastahyökkäys, jonka tavoitteena oli Puumalan takaisinvaltaaminen. Hyökkäys eteni ripeästi Puumalan Pirttimäelle. Elokuussa yritettiin vallata Puumalan kirkonkylä kolmelta taholta tehdyllä hyökkäyksellä.

### LAUTKANKAAN TAISTELU

Päähyökkäys tehtiin tällä paikalla olevia asemia vastaan pohjoisesta Juvan tien suunnasta. Suomalaisten tykki-asemat olivat Lautkankaan taistelussa nykyisen Lampilan talon itä- ja länsipuolella. Tulitaistelu ja hyökkäysyritykset eivät johtaneet menestykseen, vaan hyökkääjät joutuivat lopulta palaamaan lähtöasemiinsa Pirttimäelle. Myös saarrostusyritykset raukesivat venäläisten ankaraan vastarintaan. Tämän taistelun jälkeen taistelut tyrehtyivät ja joukot siirtyivät talvimajoitukseen. Sodankäynti vilkastui taas keväällä 1790, jolloin käytiin Pirttimäen taistelu.

Pirttimäen taistelu on selostettu Pirttimäellä olevassa opastaulussa. Tietoja Puumalan kunnan merkityistä muinaisjäänneksistä on leirintäalueilta ja turist-infosta saatavasta opasvihkosessa.

Paikalla oleva opastaulu (Jussila 1995)

## PUUMALA 113 LAUTKANKAANMÄKI S

Mjtnunnus:

Rauh.lk: 2

Ajoitus: historiallinen

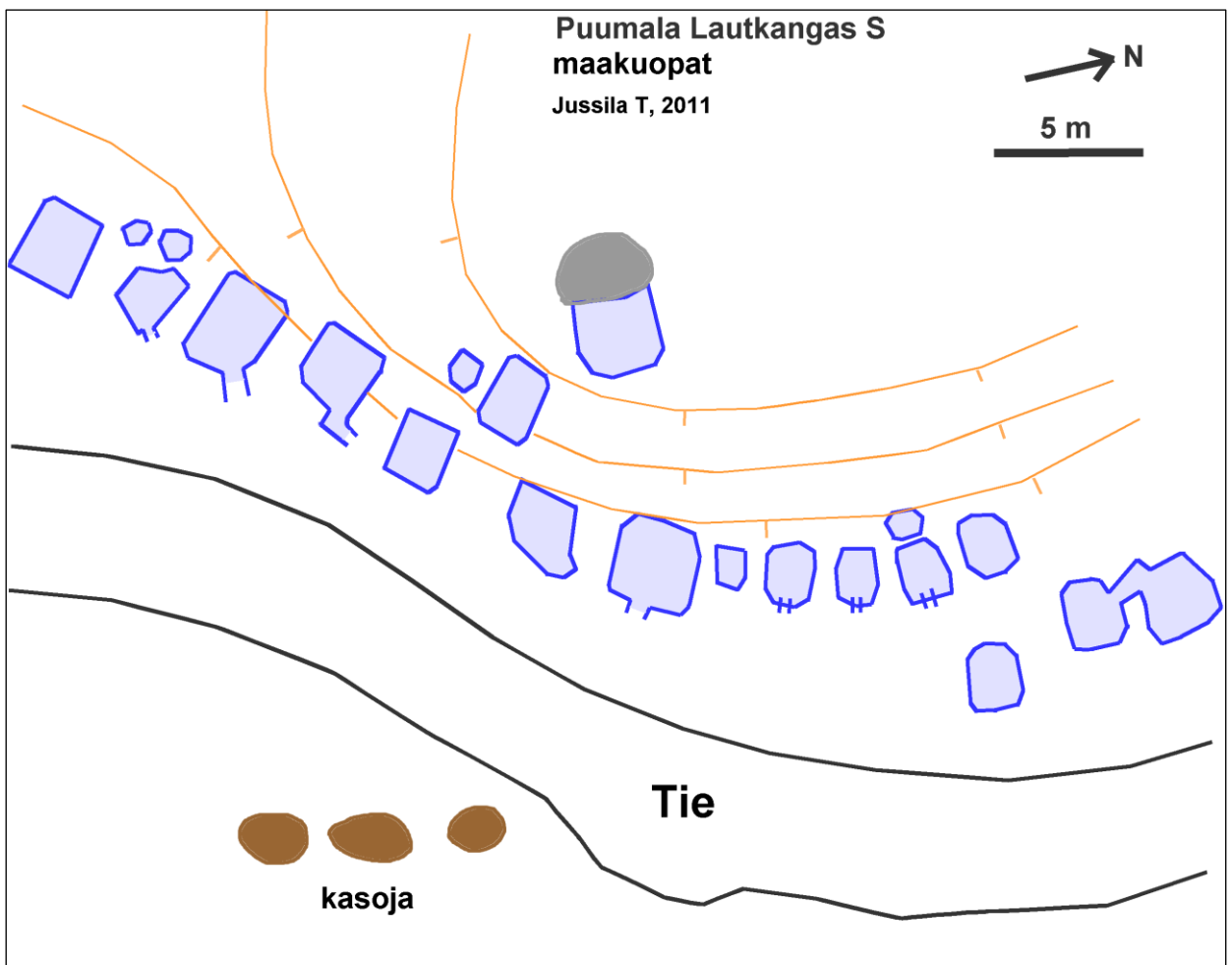
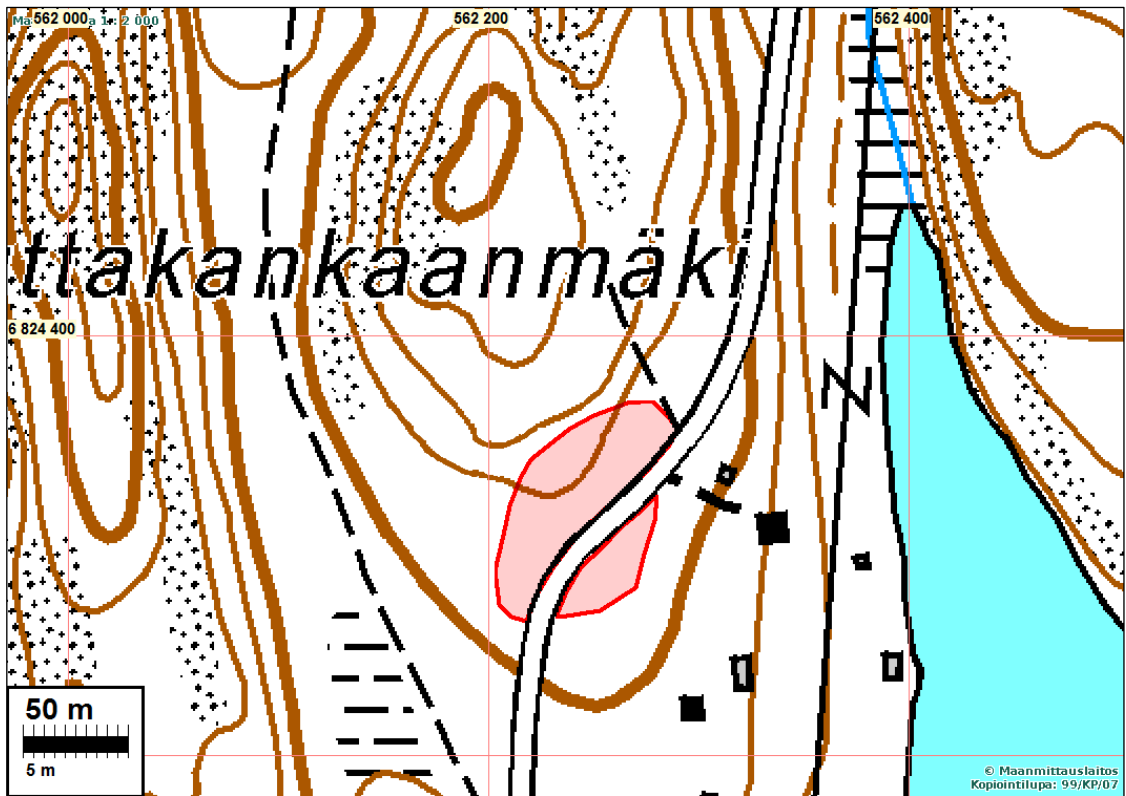
Laji: muu: maarakenteet

Koordin: N: 6824 337 E: 562 254  
X: 6827 199 Y: 3562 449

Tutkijat: Jussila T 1995 tarkastus, Jussila T 2011 inventointi

Sijainti: Paikka sijaitsee Puumalan kirkosta 2,5 km pohjoiseen.

Huomiot: Tien pohjois- ja länsipuolella on mäensyrjässä nelisivuisia kuoppia jotka liittynevät v- 1789 kahakkaan tällä paikalla (varustukset mäen pohjoispäässä, 250 m tästä). Kuopat saattavat olla venäläisen sotaväenmajoituskuoppia tms. Tien kaakkoispuolella on rivissä kolme maan ja kiven sekaista kasaa jotka liittynevät em. rakenteisiin ja saattavat olla esim. uunin jäänteitä.





Maakuoppia, länteen.



Maakuoppia





Laella, kiven kupeessa oleva kuoppa



Maa/kivikasat tien itäpuolella. Kuvattu pohjoiseen.



**Jatkosodan aikaiset varustukset**

Museovirastolta viimeksi saamani ohje kehottaa käsittelemään Salpalinjan varustuksia kaavoituksessa kuten muinaisjäännöksiä mutta muinaismuistolaililla suojeltuja ne eivät ole. Toisaalta Museoviraston muinaisjäänösrekisteriin on ilmaantunut Salpalinjan varustuksia joista osa on merkitty 2. Luokan muinaisjäänöksiä, osa mahdollisesti muinaisjäänöksiä. Joka tapauksessa Salpalinjan varustuksia lienee pidettävä suojelukohteina.

Kohteen Puumalansalmen linnoitteet 1, bunkkerin vieressä oleva opastaulu kertoo Puumalansalmen linnoitteista seuraavaa:

**Puumalassa kantalinnoitteet rakensivat työryhmä 739 ja urakoitsija Sopenen, Heino ja Lindroth. Lokakuussa 1940 V. Heino ja V. Lindrothin kanssa tehtiin urakkasopimus betonikorsujen 1-5 rakentamisesta, urakkahinta oli 5,6 miljoonaa markkaa. Kunnostettu konekivääri- ja majoituskorsu 4 tuli sopimuksen mukaan maksamaan yhteensä 1 035 000 markkaa. Se valmistui vuoden 1941 puolella.**

**17.6.1941 urakoitsija Sopenen, Heino & Lindroth teki sopimuksen yhdeksästä I luokan kestolaitteen rakentamisesta molemmin puolin Puumalansalmea Jyväniemen ja Osmonaskel-Pahikan alueille. Jatkosodan syttyminen aiheutti sen, ettei näitä teräsbetonikorsuja ehditty koskaan toteuttaa.**

**Vuonna 1944 linnoitusrakennuspataljoona 232 rakensi kenttälinoitteita Puumalansalmen pohjoisrannalle. Nämä kenttälinoitteet peitettiin sotien jälkeen, joten maastossa niitä ei ole enää havaittavissa. Salmen molemmin puolin suunniteltiin rakennettavaksi myös yhdeksän uutta teräsbetonikorsua, mutta niitä ei ehditty toteuttaa.**

Lähde: Matka Salpalinjalle, Opas itsenäisen Suomen tärkeimmälle puolustuslinjalle, Salpalinjan perinneyhdistys 2005

**PUUMALA OSMONASKEL**

Mjtunnus: 1000018163

Rauh.lk: 2

Ajoitus: historiallinen

Laji: varustus

Koordin: N: 6822 701 E: 563 960

X: 6825 563 Y: 3564 156

Tutkijat: Martti Koponen 2007 inventointi, Jussila T 2011 inventointi

Sijainti: Paikka sijaitsee Puumalan kirkosta 1,64 km koilliseen.

Huomiot: Paikalla on kallioon louhittu pesäke kallion laella. Siitä lähtee kallioon louhittu tais-teluhauta länteen ja edelleen alarinteeseen, päättyen kalliojyrkänteeseen juurelle, jossa kivivallia tsthaudan päässä. Haudan mitta n. 38 m. Muualla samalla mäellä ei havaittu linnoitteita. Samankaltainen linnoite länsipuolisella mäellä (Osmonaskel 2).

Pesäkkeen koordin: N 6822686 E 564004  
Tst. haudan länsipää: N 6822691 E 563973



Pesäke kallion laella



Taisteluhautaa



Tst. haudan länsipää kallion juurella

## **PUUMALA 114 OSMONASKEL 2**

Mjtunnus:

Rauh.lk: 2

Ajoitus: historiallinen

Laji: varustus

Koordin: N: 6822 740 E: 563 852  
X: 6825 602 Y: 3564 048

Tutkijat: Jussila T 2011 inventointi

Sijainti: Paikka sijaitsee Puumalan kirkosta 1,6 km koilliseen.

Huomiot: Osmonaskel 1 varustuksen länsipuolella 150 m päässä, edellisen viereisen korean kalliomäen laen eteläpäässä on kallioon louhittu pesäke. Siitä lähtee länteen, alarinteeseen osin kallioon louhittu taisteluhauta. Sen mitta on n. 42 m. Muualla lähi-alueella ei havaittu linnoitteita.

Pesäkkeen koordin: N 6822740 E 563854

Tsthaudan länsipää: N 6822725 E 563813



Yllä: pesäke

Oik: tsthautaa



### **PUUMALA PUUMALANSALMEN LINNOITTEET 1**

Mjtunnus: 1000017826

Rauh.lk:

Ajoitus: historiallinen

Laji: varustus

Koordin: N: 6822 014 E: 562 250

P: 6824 875 I: 3562 445

Tutkijat: John Lagerstedt 2010 inventointi

Sijainti: Paikka sijaitsee Puumalan kirkosta 0,41 km luoteeseen.

Huomiot: Alueella sijaitsee teräsbetoninen konekiväärinkorsu nro 4 sekä pätkä bunkkeriin johtavaa entistettyä taisteluhautaa. Bunkkeri toimii nähtävyytenä - on hoidettu ja sisällä näyttely. Paikalla on opastaulu. taisteluhautoja en havainnut muualla alueella - tosin pihamaita vain tähysteltiin niitä tarkemmin koluamatta.



Linnoite 1



Linnoite 2

### **PUUMALA PUUMALANSALMEN LINNOITTEET 2**

Mjtunnus: 1000017930  
Rauh.lk:

Ajoitus: historiallinen  
Laji: varustus

Koordin: N: 6821 922 E: 562 369  
X: 6824 783 Y: 3562 564

Tutkijat: John Lagerstedt 2010 inventointi

Sijainti: Paikka sijaitsee Puumalan kirkosta 0,26 km luoteeseen.  
Huomiot: Alueella sijaitsee teräsbetoninen konekiväärinkorsu nro 3 osin talon pihassa. Tais-  
teluhautoja ei havaittu, joskaan pihamaita ei tarkemmin katsottu kuin tähystämällä.

### **PUUMALA PUUMALANSALMEN LINNOITTEET 3**

Mjtunnus: 1000017931  
Rauh.lk:

Ajoitus: historiallinen  
Laji: varustus

Koordin: N: 6821 545 E: 562 576  
X: 6824 406 Y: 3562 771

Tutkijat: John Lagerstedt 2010 inventointi

Sijainti: Paikka sijaitsee Puumalan kirkosta 0,25 km etelään.  
Huomiot: Alueella sijaitsee teräsbetoninen panssaritorjuntakiväärin ja kahden konekiväärin  
korsu nro 6-7. Kohde sijaitsee ravintolan terassin alapuolella. Paikkaa ei tarkem-  
min tarkastettu tässä inventoinnissa (2011).

### **PUUMALA PUUMALANSALMEN LINNOITTEET 4**

Mjtunnus: 1000017829  
Rauh.lk:

Ajoitus: historiallinen  
Laji: varustus

Koordin: N: 6821 060 E: 563 012  
X: 6823 921 Y: 3563 208

Sijainti: Paikka sijaitsee Puumalan kirkosta 0,85 km kaakkoon.

Huomiot: Alueella sijaitsee teräsbetoninen konekiväärinkorsu nro 9. Kohde sijaitsee yksityisalueen pihapiirissä. Paikkaa ei lähemmin tarkastettu tässä inventoinnissa (2011)

### PUUMALA 111 PUUMALANSALMEN LINNOITTEET 5

Mjtnunnus: 1000017830

Rauh.lk:

Ajoitus: historiallinen

Laji: varustus

Koordin: N: 6821 297 E: 563 457  
X: 6824 158 Y: 3563 653

Tutkijat: Jussila T 2011 inventointi

Sijainti: Paikka sijaitsee Puumalan kirkosta 1,01 km kaakkoon, Sappulanlahden länsipuolella, kallioniemen kärjessä.

Huomiot: Niemen kärjen rantaan laskeva korkean ja jyrkkäseinäisen kallion kärkeen on louhittu teräsbetonilla vahvistettu bunkkeri. Linnoite on ehjä. ampuma-aukot etelään, luoteispuolella kallion päällä oviaukko. Kallio louhittu, valettu betonibunkkeri, päällä louhintajätettä. Osin kallioseinäinen bunkkeri.





Bunkkerin oviaukko



Bunkkerin päältä





**PUUMALA SAPPULANLAHTI**

Mjtunnus: 1000018162

Rauh.lk: 2

Ajoitus: historiallinen

Laji: varustus: taistelukaivannot

Koordin: N: 6821 337 E: 563 449

X: 6824 198 Y: 3563 645

Tutkijat: Martti Koponen/ Savonlinn 2007 inventointi, Jussila T 2011 inventointi

Sijainti: Paikka sijaitsee Puumalan kirkosta 0,96 km kaakkoon.

Huomiot: Kallioharjanteen eteläpäässä on kallioon louhittu betonibunkkeri (Puumalansalmen linnoitteet 5). Sen pohjoispään oviaukosta n. 20 m pohjoiseen, kallion notkelmassa on pieni taisteluhaudan pätkä. Maahan kaivettu ja 20 m pituinen. Hauta on vaatimaton ja sortunut. Edellisestä 23 m pohjoiseen on maapeitteisessä kallionotkelmassa nelisivuinen 2,5 x 2,5 m kokoinen kuoppa, joka kovin sortunut. Siitä edelleen 11 m pohjoiseen on samanlainen kuoppa, mutta selvempi ja hieman parempikuntoinen, kiviset seinämät näkyvissä, mutta sortunut. Tästä 23 m pohjoiseen, harjanteen itäreunalla on kaksi edellisen kaltaista, mutta syvempää kuoppaa. Liittynevät mahdollisesti alueen muihin linnoitteisiin. Aluetta tarkasteltiin maastossa laajasti, mutta muualla ei havaittu mitään linnoitteita.

Tsthaudan keskikoordinaatti: N 6821337 E 563450

Kuoppa 1: N 6821369 E 563445

Kuoppa 2: N 6821379 E 563447

Kuoppa 3 ja 4: N 6821401 E 563453



Huonokuntoista taisteluhautaa



Pohjoisin kuoppa



Keskimmäinen kuoppa.

---